

19年度も黒字決算を維持 みなさんの健康が健保財政の支えです

平成19年度の決算は、一般勘定では、収入総額17億8、106万4千円、支出総額15億7、155万9千円で、収支差引額は2億950万5千円、経常収支においても1億9、498万4千円の黒字決算で終わることができました。一方、平成20年度は全国的に約9割もの健保組合が赤字を見込んでいます。この状況の背景には、新たな高齢者医療制度にかかる納付金などの大幅な増加があります。また同時に今年4月から、40〜74歳の被保険者・被扶養者を対

象に、メタボリックシンドローム予防に焦点を当てた特定健診および特定保健指導の実施が健保組合等に義務付けられるなど、医療保険者としての機能も問われています。みなさんにおかれましては、定期的な健診をはじめ、これまで以上に徹底した健康管理で健全財政の維持にご協力ください。つきましては、当健保組合で実施している各種保健事業を有効に活用していただきますようお願いいたします。

健康保険

平成19年度 決算のあらまし

科目	決算額(千円)
収入	
保険料(含調整保険料)	1,741,835
国庫負担金収入	885
財政調整事業交付金	14,281
雑収入	24,063
合計	1,781,064
支出	
事務費	16,419
保険給付費	876,393
法定給付費	847,229
付加給付費	29,164
老人保健拠出金	235,060
退職者給付拠出金	347,929
保健事業費	58,634
財政調整事業拠出金	28,973
連合会費	953
その他	7,198
合計	1,571,559
収入支出差引額	209,505

健康保険組合現況(年間平均)

- 被保険者数……………3,663人
 - 男……………3,336人
 - 女……………327人
- 平均標準報酬月額……………415,264円
 - 男……………433,116円
 - 女……………233,253円
- 総標準賞与額(年間合計)……………5,934,349千円
- 平均年齢……………41.80歳
 - 男……………42.10歳
 - 女……………38.30歳
- 老人加入率……………1.80%
- 保険料率(含調整保険料率)……………千分の72
 - 事業主……………千分の42.2
 - 被保険者……………千分の29.8

介護保険

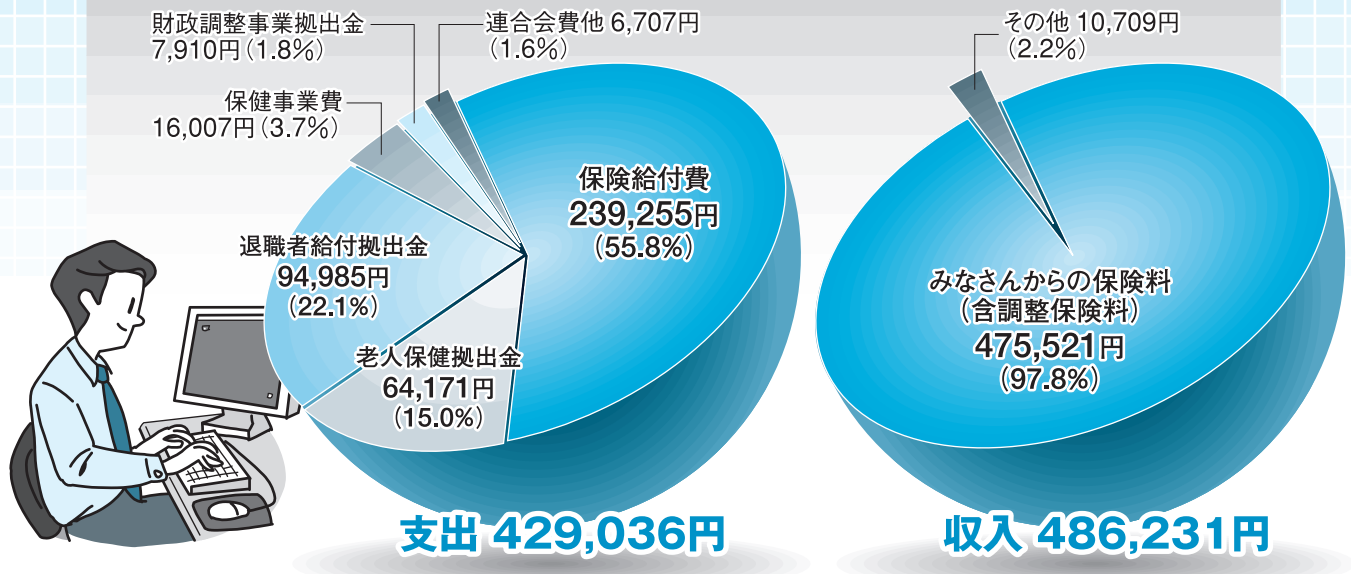
平成19年度 決算のあらまし

科目	決算額(千円)	介護保険第2号被保険者たる被保険者等1人当たり額(円)
収入		
介護保険収入	156,987	78,064
繰越金	16,129	8,020
雑収入	20	10
計	173,136	86,094
支出		
介護納付金	130,870	65,077
計	130,870	65,077

決算の基礎となった数値(年間平均)

- 介護保険第2号被保険者数……………3,016人
- 介護保険第2号被保険者たる被保険者数…1,960人
- 平均標準報酬月額……………488,830円
- 総標準賞与額(年間合計)……………3,866,294千円
- 介護保険料率……………千分の10
 - 事業主……………千分の5.0
 - 被保険者……………千分の5.0

平成19年度 健康保険決算を1人当たりで見ると



平成19年度に実施した健康づくり事業

保健指導のPR

- 機関誌「けんぼだより」配付(年2回)
- 「社会保険のしおり」配付(年1回)
- 医療給付通知書発行(毎月)
- 高齢者へのメッセージ(誕生日)
- 高齢者家族家庭訪問(誕生日)
- 45歳到達者へのメッセージ(被保険者・誕生日)
- ホームページの運営(随時)
- 法改正等案内の各種パンフレット配付(随時)

病気の予防

- 法定外健診(定期健診時に実施・被保険者の年齢指定者)
- ◆心電図・血液検査
- ◆眼底検査
- ◆C型肝炎検査
- 胃検診(定期健診時に実施・30歳以上被保険者の希望者)
- 大腸がん検診(定期健診時に実施・35歳以上被保険者の希望者)
- 集団婦人健診(春、秋・30歳以上被扶養者の希望者)
- 人間ドック(随時・30歳以上被保険者と被扶養者の希望者)

- 脳ドック(随時・50歳以上被保険者と被扶養者の希望者)
- 35歳到達者セミナー(年3回・35歳の愛知製鋼被保険者)
- メンタルヘルズ講習会(年6回・愛知製鋼被保険者)
- インフルエンザ予防接種(年1回)
- ◆被保険者の希望者と65歳以上の高齢者および小学生までの子供
- 幼児歯科健診補助(随時)
- 家庭常備薬の斡旋補助(夏・冬)
- 電話健康相談(随時)

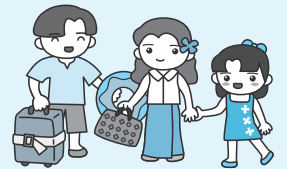


体づくり

- 体育行事補助(随時)

心身の保養

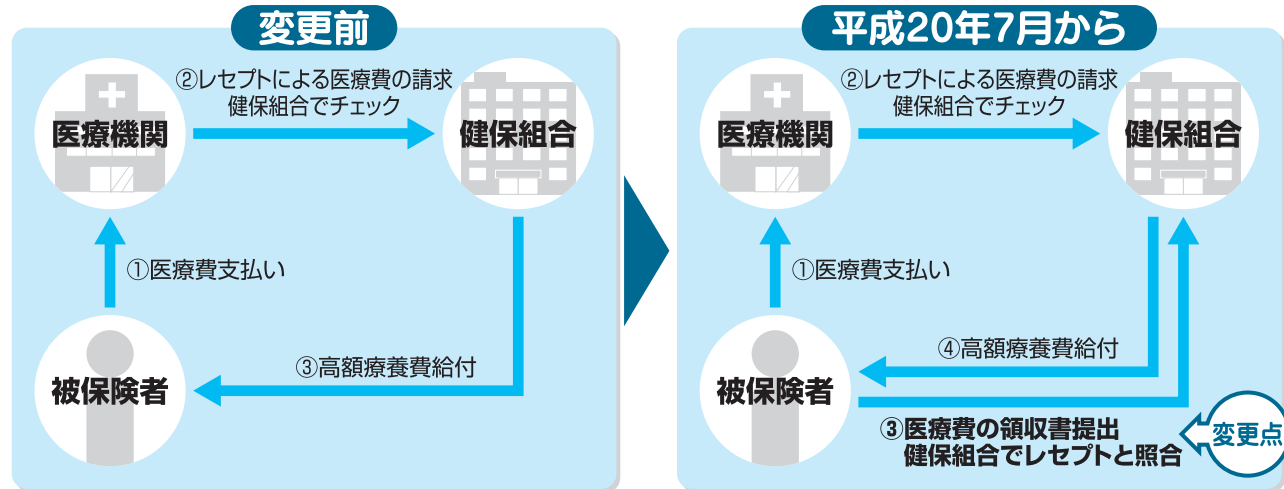
- マロニエ・まつみや・はや河・ヒュッテ奥原・リゾートトラスト各施設利用補助(年間)



現金給付(高額療養費等)の支払い対象者 確認方法の変更について

入院等で窓口負担が高額になり、**自己負担限度額**より多く支払った医療費を後日健保組合から給付する高額療養費等について、手続き方法が変更になりましたのご案内いたします。

自己負担限度額 25,000円(上位所得者 30,000円) ※上位所得者とは月収53万円以上の方をいいます。



医療機関のレセプト到着までに被保険者から領収書(コピー可)のご提出がない場合、健保組合から提出依頼のご案内をいたします。

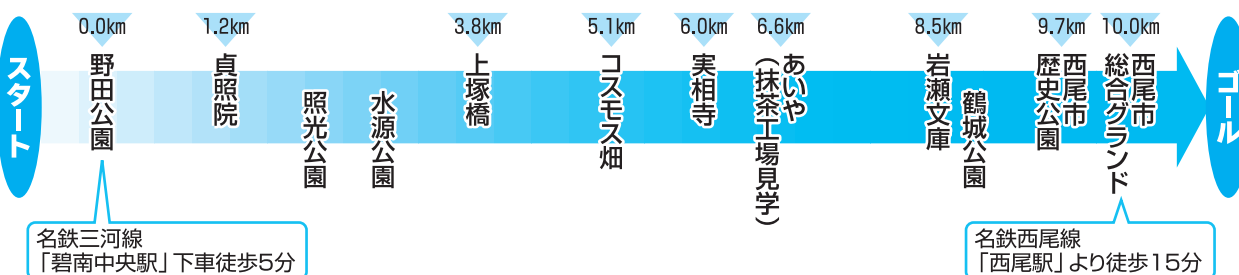
領収書のご提出がない場合、健保組合からの給付は行いませんのでご了承ください。

平成20年度 けんぼれんあいち「健康ウォーク」のご案内

岩瀬文庫創立100周年記念 秋桜・抹茶・歴史の里 西尾を訪ねて

今年の秋も「けんぼれん健康ウォーク」が開催されます。みなさんそろって参加してください。

開催日 平成20年10月11日(土) / 午前8時30分～午前11時(受付後随時出発) ※小雨決行
参加対象者 健康保険組合の被保険者とその家族 **参加補助金** 1,000円/人
コースのご案内 【約10.0km 約2時間30分】



★ご参加希望の方は健康保険組合までご連絡ください。後日参加票をお送りします。
内線：2128 外線：052(603)9224
★詳細はホームページでもご案内いたします。http://www.aichi-steelkenpo.or.jp/

**申し込み締切
9月30日(火)**

健康保険「扶養調査」にご協力を

当組合に加入している被保険者(ご本人)のみならず、扶養家族(被扶養者)について調査を予定しています。この調査は保険給付等、組合事業適正化のために必要な事務ですので、お手数をおかけしますがご協力をお願いいたします。

扶養調査対象：父母
日程：調査票を8月初旬に発送いたしますので、9月初旬までにご回答ください。



※今後、父母については毎年、配偶者と子供(18歳以上)・兄弟については隔年で調査を実施いたします。

被扶養者の条件とは？

- ① 被保険者と同居していること
- ② 別居の場合は年収が被保険者からの援助額より少ない(年収以上の銀行等への振込み実態がある)
- ③ 父母の場合は、父母の合算年収が250万円未満である
- ④ 年収が130万円未満(60歳以上または障害認定を受けている場合は180万円未満)である

愛知製鋼健康保険組合被扶養者(家族)認定チェックシート

チェックシートで被扶養者条件を満たしているかご確認ください!

加入する家族はあなたの収入を生計の主にしていませんか? 【生活維持に関する証明書】

YES → はい(YES)
NO → いいえ(NO)

あなた = 被保険者本人
その家族 = 健康保険に加入しようとする家族

あなたの年収はその家族の年収の2倍以上ですか?

YES → あなたとその家族は同居していますか? 【住民票】

YES → あなたとその家族の関係は、配偶者または三親等以内の親族ですか?

YES → あなたはその家族の預貯金口座に、その家族の年収÷12の額以上を3ヶ月以上送金していますか? 【送金証明書】

YES → その家族の年収は130万円未満(60歳以上または障害者は180万円未満)ですか? 【所得証明書】

YES → その家族は父母ですか?

YES → 父母の年収の合計が250万円未満ですか。また、父および母の年収が130万円未満(60歳以上または障害者は180万円未満)ですか?

YES → その家族(配偶者を除く)が退職の場合は雇用保険を受給終了または受給申請しませんか?

YES → その家族を扶養することで、被保険者の家族の生計は維持できますか?

**愛知製鋼健康保険組合に加入できます。
必要な書類を揃えて、加入手続きをしてください。**

**愛知製鋼健康保険組合には加入できません。
国民健康保険への加入手続きをお願いします。(窓口:市区町村役場)**

(注) 年収とは次の合計をいいます
給料: 派遣・パート・アルバイト等
年金: 老齢基礎年金(旧国民年金)・老齢年金(旧厚生年金等)・遺族年金・企業年金・個人年金等
その他: 賃貸料・営業収入・配当等
特別な事情があり、扶養の実態がある場合は健康保険組合にご相談ください。

●上記の条件を満たさなくなった場合は、速やかに脱退の手続きを行ってください。
●もしも、上記の条件を満たさない場合で、健康保険証を不正に利用したときは、過去にさかのぼって健保負担分の医療費を被保険者に請求することがありますので、いつも状況把握につとめてください。